

SPŠSE a VOŠ Liberec

Radek Havlík

[ÚLOHA 32 – ODKAZY A TEXTY]



1 CÍL KAPITOLY

Cílem této kapitoly je naučit se tvořit odkazy ke strojním součástem, plochám, dílům, sestavám, ů a práci s textem v programu SolidEdge. Odkazy slouží k popisu konkrétní situace na výkresech a často využívají odkazových ůar. Textová pole se ve výkresech využívají například k vyplování popisových polí razítek a ke sdělení dalších informací, například o povrchových úpravách, tepelném zpracování apod. Na konci této úlohy uživatel zvládne práci s odkazy a textem.

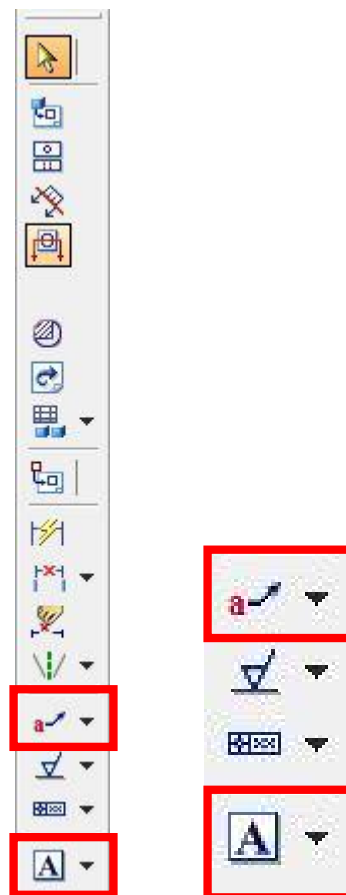
2 ÚVOD

Kapitola odkazy a texty ve 2D výkresovém prostoru navazuje na kapitoly zabývající se základním prostředím SW SolidEdge, tvorbou skic ve 3D modelování (*.par) a tvorbu model /t les, sestavami a tvorbou výkres z nich. Uživatel je již seznámen se základní prací ve 2D výkresovém prostoru a základními funkcemi.

Text se do výkresu i do modelu vkládá formou textového pole. Jedná se o krátká textová sdělení. V případě potřeby lze delší text vložit do prostředí SolidEdge jako pomocí funkcí CTRL+C a CTRL+V z jakéhokoliv textového editoru z prostředí Windows. Tato kapitola se zabývá pouze textem vytvářeným přímo v prostředí SolidEdge.

Ohledně odkazů existují 3 základní možnosti položek ve 2D výkresovém prostředí. Popis, pozice a odkazová čára. Lepší rozdělení je pouze na dvě kategorie, nebo popis a odkazová čára mají spoustu společných prvků. U pozice se vždy uvádí číslo položky, případně jezt celkový počet položek na výkrese.

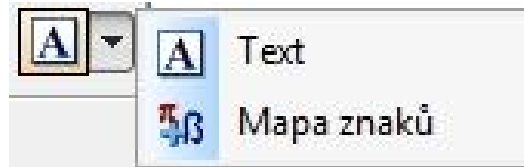
Příkaz s odkazy a texty najdeme na panelu ikoněk s výkresové pohledy (viz. Obr. 1)



Obr. 1 . Panel ikoněk s odkazy a texty

3 TEORETICKÁ ČÁST

Pro ukázkou práce s textem a odkazy postačí vytvořit nový dokument s příponou DFT v programu SolidEdge. Nejprve si popíšeme funkci text, kde se nám na panelu ikoněk může zobrazit buď tlačítko s volbou textu či mapy znak (viz Obr. 2). Volbu odkazy a text najdeme na panelu ikoněk výkresové pohledy.



Obr. 2 . Volby u tlačítka Text / Mapa znak

Text a Mapa znak



Po volbě příkazu Text zobrazí se základním nastavením textu (viz Obr. 3). Zde se nastavují jednotlivé parametry: styl, typ písma, velikost písma, tloušťka, kurzíva, podtržené, zarovnání vodorovné, zarovnání svislé, orámování, barva a rozličné vlastnosti.

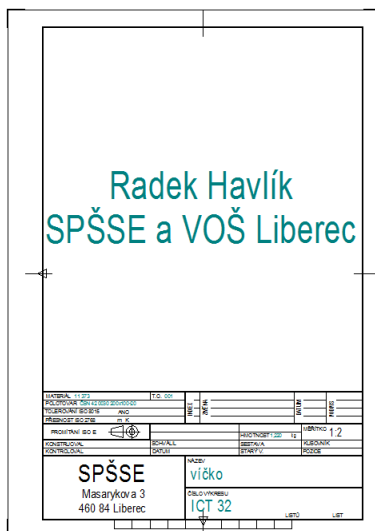
Jakmile je text nadefinován, stačí zadat pozici textu kliknutím levého tlačítka myši na požadované místo ve výkrese.



Obr. 3 . Základní nastavení textu

Pro názor případ zkuste napsat své jméno a příjmení a na další řádek napíšte celou název Vazí firmy či společnosti. Na další řádek se posuneme stiskem klávesy Enter. Velikost a další základní parametry textu zvolte tak, aby nápis byl přes celou šířku stránky A4, přibližně uprostřed stránky (viz Obr. 4).

Pozn. Veškeré vlastnosti textu lze měnit i v průběhu psaní textu, tzn. i v rámci jednoho textového pole.



Obr. 4 . Psaní textu

Rozdílné vlastnosti textu lze zvolit při stisku posledního tlačítka na listu nastavení textu (viz Obr. 5). V rozdílných vlastnostech se nastavují parametry textového pole, kterým se naopak přizpůsobí vlastnosti textu. Označí velikost, natočení, a obarvení textového pole.



Obr. 5 . Rozdílné vlastnosti textu

V případě, že potřebujeme v textu využít nějaký speciální znak, lze tlačítkem Mapa znaků vyvolat jejich tabulku. V tabulce se bude jednat o znaky české abecedy apod. (viz Obr. 6).

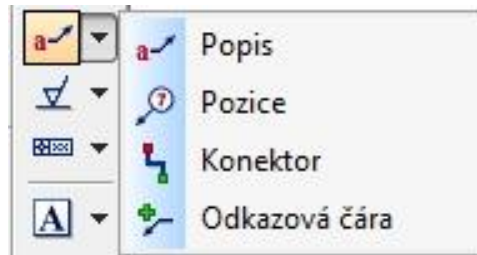


Obr. 6 . Mapa znaků

Poloautomatický a ruční způsob tvorby kusovníku



Odkazy se používají k popisu aktuální situace na výkrese. Resp. O popis stavu jednotlivých elementů, jakými jsou například vrstvy malých dířů, tepelné a jiné úpravy ploch apod. (viz. Obr. 7).

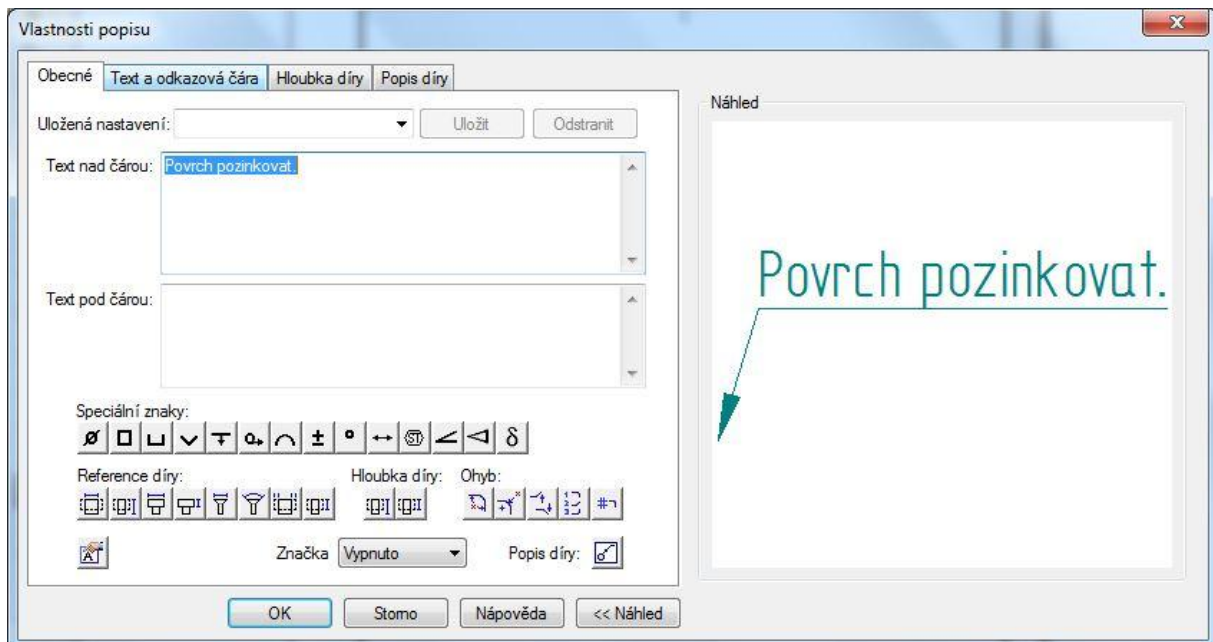


Obr. 7 . Ikonky odkaz

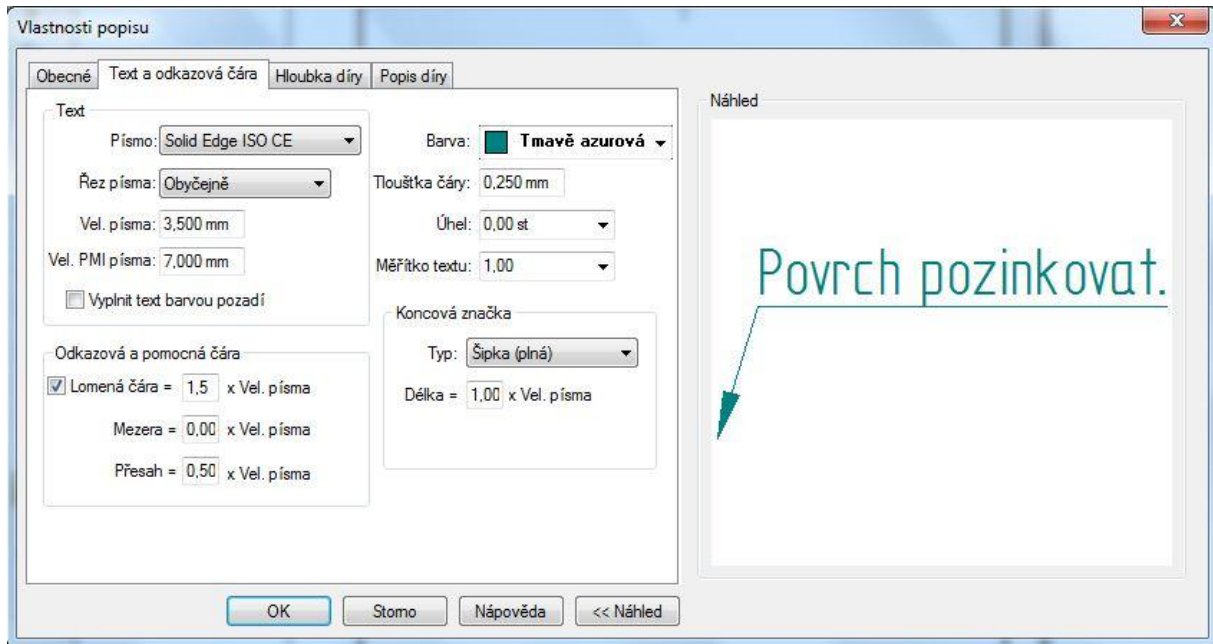
Po zvolení tlačítka Popis nebo Odkazová čára se buď zobrazí lišta (viz Obr. 8) nebo přímo vlastnosti popisu, kde můžete rovnou napsat text popisu (viz Obr. 9 a 10).



Obr. 8 . Seznam vlastností . záložka Typy komponent



Obr. 9 . Vlastnosti popisu



Obr. 10 . Nastavení textu a odkazové áry

Další možnosti nastavení jsou umístění textu v i odkazové áe. Dále je rozdíl, pokud je odkazová áara umístěná v prostoru i zda je vázána ke konkrétní ploše (á e). Zde je rozdíl v koncové značce (viz Obr. 11).



Obr. 11 . Možnosti základního nastavení

V případě volby Pozice se základní nastavení chová obdobně jako v případě volby Popis, jen je tento údaj navíc provázán s Kusovníkem. viz úloha Kusovník.

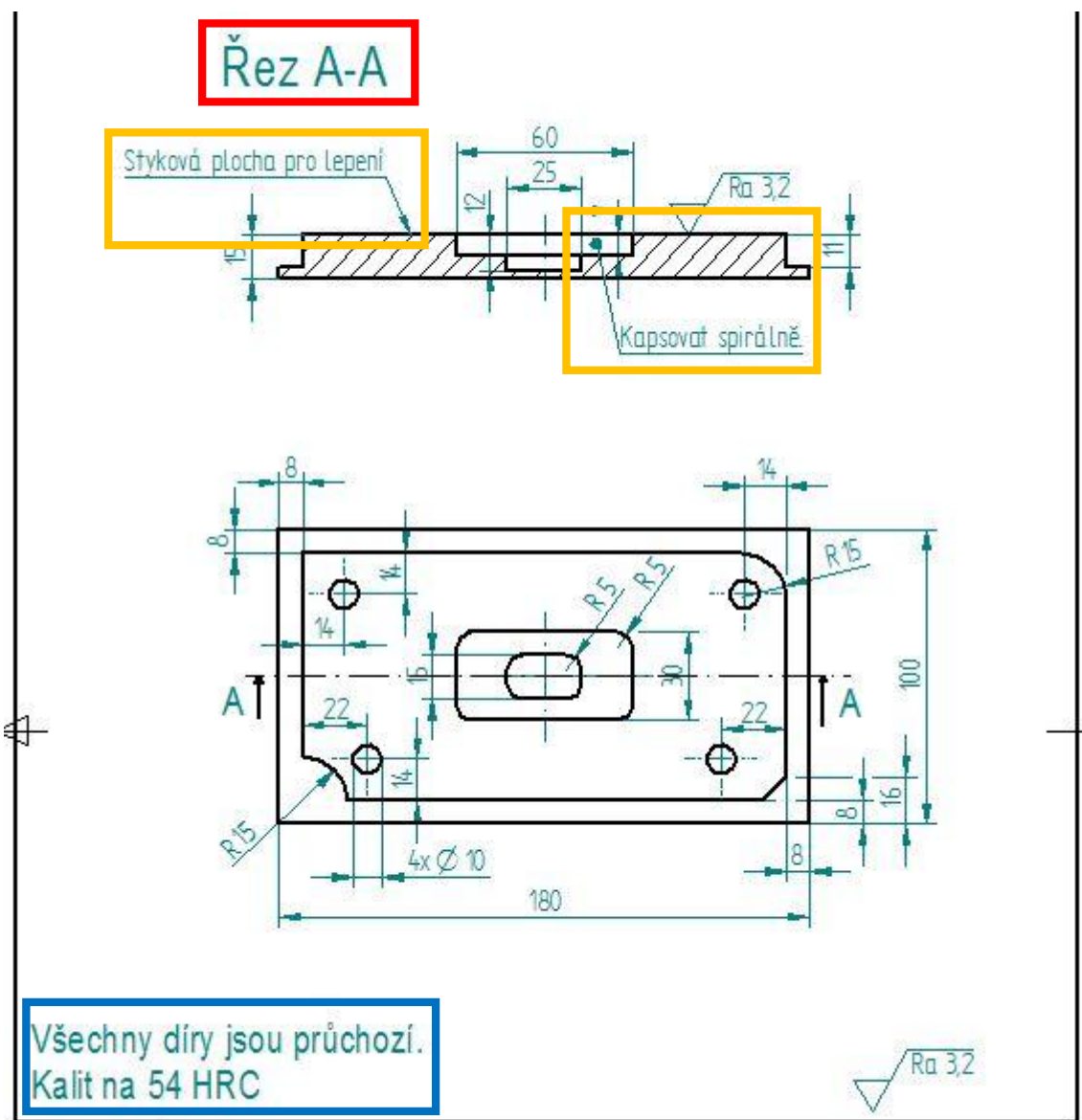
4 PŘÍKLADY K PROCVIČENÍ

Zadání . 1

Otevete soubor ict-32-příklad.dft. a doplňte text a odkazy označené na Obr. 12. Text a odkazy umístěte podle jak je uvedeno v zadání.

Položky označené:

- červen . velikost textu 7 mm
- oranžová . velikost textu 3,5 mm
- Modrá . velikost textu 5 mm



Obr. 12. Zadání cvičení

5 ZÁVĚR

Po zvládnutí této úlohy dokážete uživatel pracovat s textem a odkazy přímo ve výkresové dokumentaci.